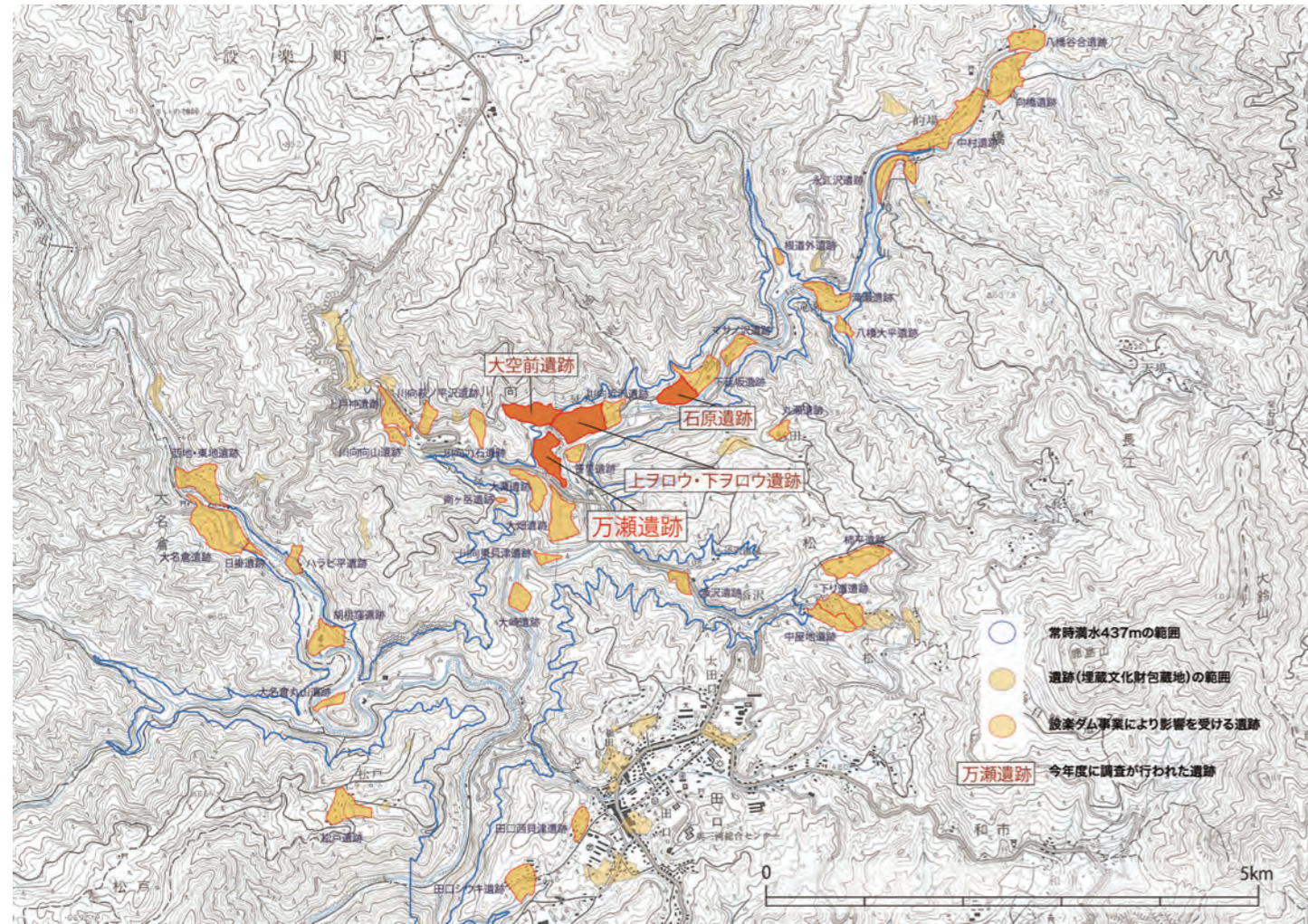


万瀬遺跡位置図



年表

年代	2000年	1900年	1800年	1700年	1600年	1500年	1400年	1300年	1200年	1100年	1000年	900年	800年	700年	600年	300年	A.D. 1年	250年前	300年前	400年前	500年前	600年前	1500年前	2500年前	3000年前	3500年前	年代	
時代	近代・現代	江戸時代 安土桃山時代	室町時代 戦国期	鎌倉時代	平安時代	奈良時代	飛鳥時代	古墳時代	弥生時代	縄文時代 晩期	縄文時代 後期	縄文時代 中期	縄文時代 前期	縄文時代 早期	縄文時代 草創期	縄文時代 後期旧石器時代	縄文時代	縄文時代	縄文時代	縄文時代	縄文時代	縄文時代	縄文時代	縄文時代	縄文時代	縄文時代	縄文時代	縄文時代
主なできごと	1945年 太平洋戦争終結	1867年 大政奉還	1603年 徳川家康 江戸幕府を開く 1575年 長篠の戦い 1467年 応仁の乱	1338年 足利尊氏 室町幕府を開く 元寇(文永・弘安の役)	1192年 源頼朝 征夷大将軍となる 武士の台頭	藤原氏の摂関政治	794年 平安京遷都	743年 東大寺大仏建立の詔・国分寺 645年 乙巳の変(大化の改新)	女王卑弥呼 邪馬台国を統治する 大和政権の出現・各地に古墳の造営 仏教の伝来	稲作の開始 環濠集落の出現 土器棺墓群が形成される	抜歯風習の盛行	寒冷化し、海退した低地にも生活を始める	気候の温暖化による海進	貝塚の形成	土器の発明・弓矢の使用 水河期が終わる	鹿児島県始良カルテラ(A.T.)の降灰	台形様石器・ナイフ形石器 ・局部磨製石斧の出現											
愛知県の遺跡			吉田城跡(豊橋市) 津具城址(設楽町) 田室城址(設楽町) 武節城址(豊田市)	普門寺跡(豊橋市) フヤキ寺跡(東栄町)	大根平遺跡(設楽町)	白鳥遺跡(豊川市) 三河国分寺跡(豊川市)	丸根古墳(設楽町) 屋木下古墳(設楽町) 馬越長火塚古墳(豊橋市)	瓜郷遺跡(豊橋市) 西向遺跡(東栄町) 欠山遺跡(豊川市)	麻生田大橋遺跡(豊川市) 桜平遺跡(東栄町) 白石遺跡(豊橋市)	石岸遺跡(新城市) 万瀬遺跡・大畑遺跡(設楽町) 大名倉遺跡(設楽町) 吉胡貝塚(田原市) 宮嶋遺跡(豊根村) マサノ沢遺跡(設楽町) 麻生田大橋遺跡(豊川市)	大根平遺跡(設楽町) 西地・東地遺跡(設楽町) モリノ遺跡(新城市)	大安寺遺跡(豊田市) 鞍舟遺跡(設楽町)	萩平遺跡(新城市) 川向東貝津遺跡(設楽町) 多利畑遺跡(豊橋市) 滝瀬遺跡・大栗遺跡(設楽町)	茶白山遺跡(豊根村) 駒場遺跡(豊川市)	上品野遺跡(瀬戸市)													



令和元年度 万瀬遺跡地元説明会資料

編集配布 

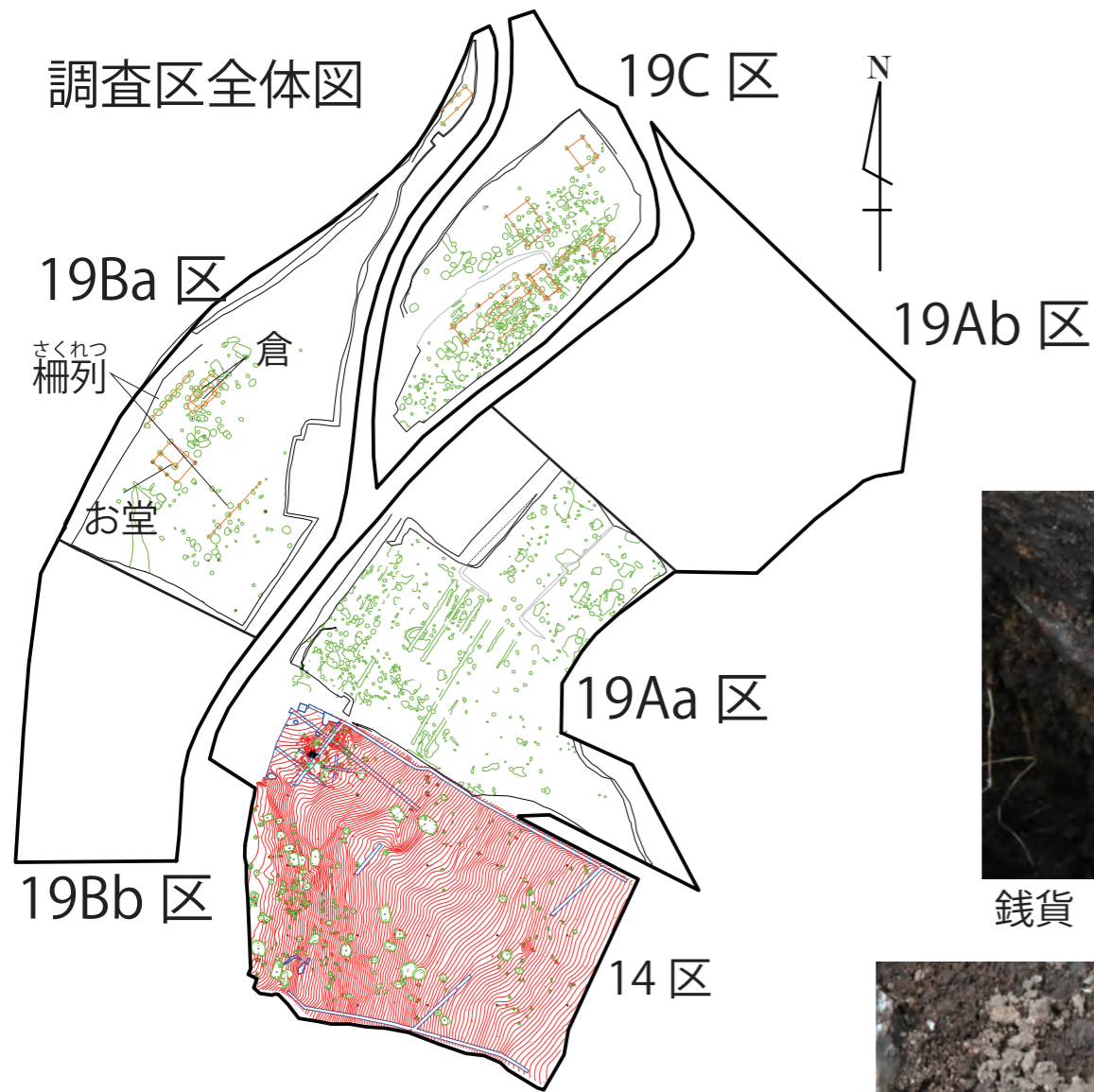
公益財団法人 愛知県教育・スポーツ振興財団
愛知県埋蔵文化財センター
HP <http://www.maibun.com>

〒498-0017 愛知県弥富市前ヶ須町野方802-24
電話 (0567) 67-4163【調査課】

Twitter https://twitter.com/aichi_maibun
Facebook <https://www.facebook.com/maibunaiichi>

調査支援 株式会社 イビソク
〒503-0854 岐阜県大垣市築捨町3丁目102番地 電話 (0584) 89-5507

万瀬遺跡の時期



焼土、焼石のある遺構 (中～近世)



銭貨 (江戸時代か)



おしがたもん
押型文土器 (縄文時代早期)

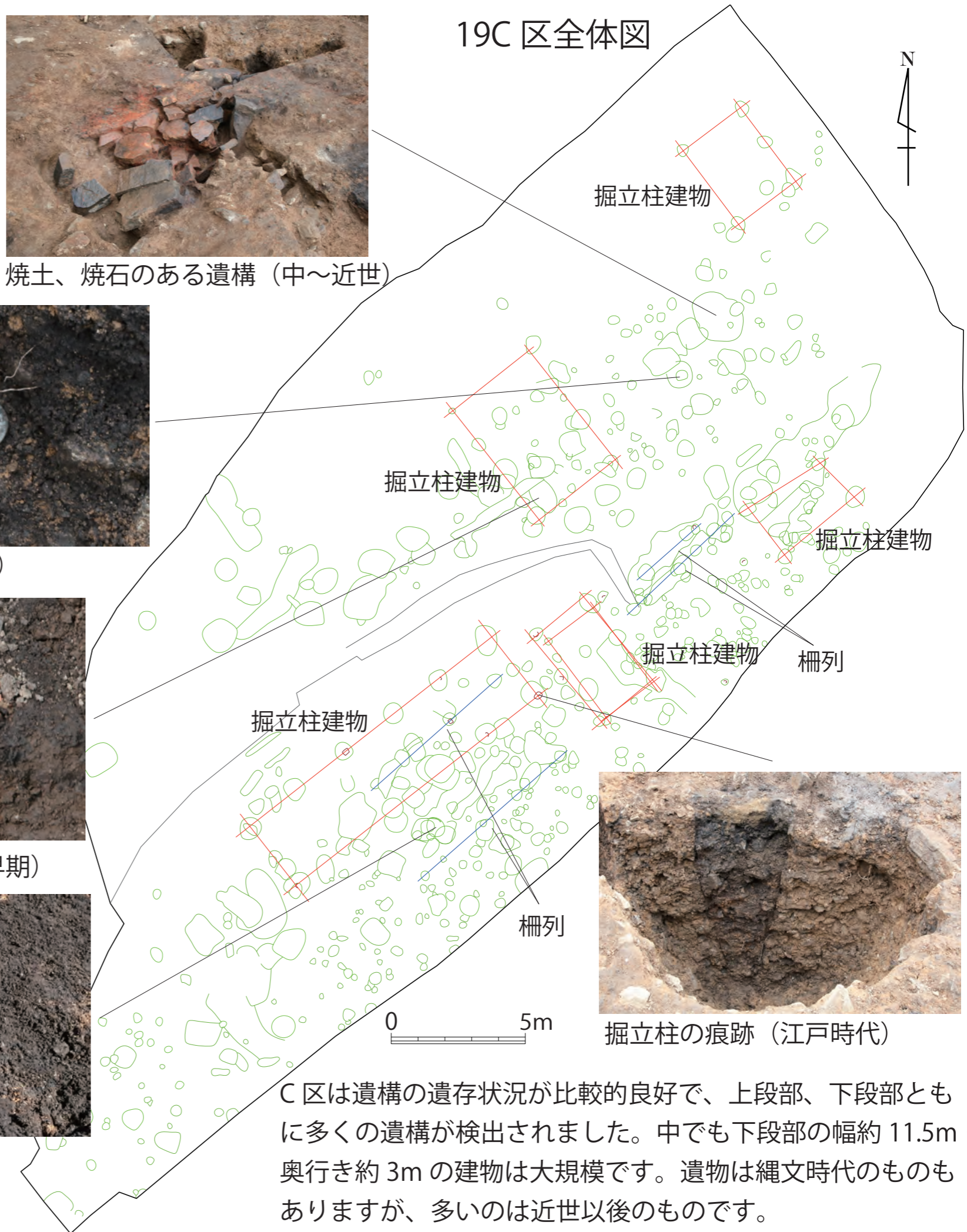


かいゆうこしおれざら
灰釉腰折皿 (室町時代)

C区に先立って調査が行われたBa区では、掘立柱建物跡が3棟検出されました。うち、平面形が正方形に近い1棟(写真手前)はお堂、ほか2棟は倉のような建物と推測されます。



Ba区で検出された掘立柱建物跡



掘立柱の痕跡 (江戸時代)

C区は遺構の遺存状況が比較的良好で、上段部、下段部ともに多くの遺構が検出されました。中でも下段部の幅約11.5m・奥行き約3mの建物は大規模です。遺物は縄文時代のものもありますが、多いのは近世以後のものです。